



*Microsoft OEM : Septembre 2007*

# Introduction à Windows Home Server pour les intégrateurs de PC

---

Windows Home Server est un système d'exploitation « grand public » dédié à une nouvelle catégorie de machines : Les serveurs domestiques. Ces machines sont destinées aux foyers équipés d'au moins 2 PC et d'une connexion Internet haut débit.

## **Sommaire**

Fonctionnalités .....	2
Fonctionnement .....	4
Configuration matérielle minimale requise .....	5
Licences Windows Home Server .....	5
Résumé des étapes de Pré-installation de Windows Home Server et de restauration sur une machine avec carte vidéo. ....	6
Liens utiles .....	7

## Fonctionnalités

Windows Home Server centralise et relie les données numériques du foyer en permettant le stockage, le partage, l'accès et la protection automatiquement des images, les vidéos, des morceaux de musique et de tous les fichiers importants.

- Windows Home serveur permet d'accéder facilement et en toute sécurité à vos fichiers et à vos ordinateurs personnels de la maison depuis le domicile ou de n'importe quel point d'accès Internet (à l'aide d'un nom de domaine dédié inclus dans le produit et d'un système de DNS dynamique)
- Windows Home server Sauvegarde automatiquement tous les ordinateurs du foyer fonctionnant sous Windows XP ou Windows Vista. En cas de problème Windows Home Server assure la restauration d'un ordinateur complet ou d'un seul fichier tel qu'il était à un moment donné (en utilisant un système de sauvegarde en mode cliché)
- Windows Home Server permet un stockage redondant des répertoires les plus importants (les photos de famille par exemple). Cette fonction de redondance est disponible dès qu'au moins 2 disques durs sont présents. (les disques peuvent être de type et de taille différente, la redondance étant assurée de manière logicielle)
- Windows Home Server surveille de façon centralisée la « santé » des ordinateurs de la maison fonctionnant sous Windows XP et/ou Windows Vista pour faciliter l'identification et la résolution des problèmes.
- Windows Home Server permet d'augmenter la capacité de stockage du serveur en ajoutant simplement des disques durs internes ou externes de n'importe quelle taille.
- Windows Home Server prend en charge la XBOX 360 et les autres en charge les périphériques réseau pris en charge par Windows Media pour profiter des fichiers multimédia (photos, musiques et vidéo) numériques stockés sur le serveur
- Windows Home Serveur est une plateforme permettant l'installation de logiciels (Plug-ins) développés ou adaptés à ce système d'exploitation et

tirant partie du fait ces machines fonctionnent en permanence dans la maison sont accessibles par l'utilisateur depuis l'extérieur : (Domotique, Sécurité, Multimédia, WebCam ...)

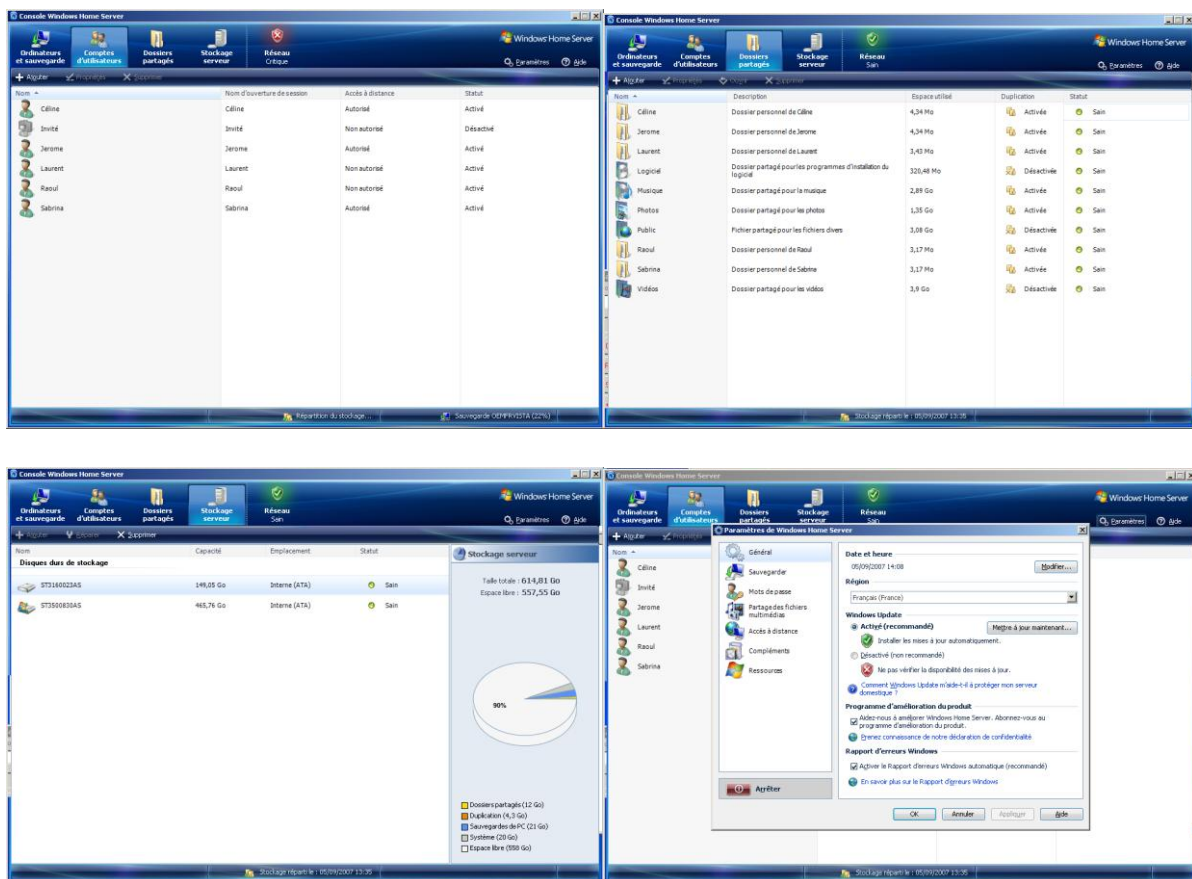


## Fonctionnement

Le système d'exploitation Windows Home Server est basé sur Windows Server 2003 optimisé pour cet usage spécifique et renforcé de technologies spécialement développées ou adaptées.

- Drive Extender
- Service Web de paramétrage du serveur
- Windows Media Connect

La gestion de la machine Windows Home Serveur se fait via quelques pages Web simples et accessibles par les PC de la maison ainsi que de l'extérieur (si l'utilisateur autorise cette fonctionnalité).



Bien que Le bureau Windows serveur 2003 reste accessible via une connexion RDP ou via une connexion directe si la machine est équipée d'une console et d'un clavier. L'utilisation de l'interface Windows d'une machine Windows Home Server n'est pas recommandée dans la mesure

où l'installation de logiciels non prévus pour ce système d'exploitation peut rendre inutilisable toutes ou partie des fonctionnalités de Windows Home Server.

## Configuration matérielle minimale requise

- CPU PIII 1 Ghz ou équivalent
- RAM 500 MB
- Disque dur 80 Gigas
- Carte Ethernet 100 Mb/s (carte 1Gb/s recommandée)
- 4 ports USB
- Pas de système de disque RAID actif dans la machine.

Il faut noter que :

- Une carte vidéo n'est pas nécessaire pour une machine Windows Home server
- Ces machines fonctionnent souvent en permanence. Il est important considérer la consommation électrique lors de la mise au point d'un serveur.

## Licences Windows Home Server

**La licence Windows Home Server OEM** disponible chez les distributeurs chez lesquels sont aussi disponibles les produits comme Windows Vista OEM. Cette licence peut être déployée sur n'importe quelle configuration matérielle répondant aux caractéristiques minimum ci-dessus. Cette licence peut aussi être revendue directement seule aux utilisateurs qui veulent monter leurs machines eux-mêmes.

Cette licence est indiquée pour

- La revente directe du produit OEM au client final
- L'installation sur une machine avec une carte vidéo et/ou un lecteur optique ou plus généralement avec une machine non certifiée
- Le recyclage d'une ancienne machine en Home Server

## Résumé des étapes de Pré-installation de Windows Home Server et de restauration sur une machine avec carte vidéo.

- Assemblage de la machine (avec un seul disque dur)
- Démarrage à partir du DVD du produit (inclus dans le pack OEM)
- Installation en 1 heure environ (sans besoin intervention après avoir
- Personnalisation de l'installation (Création et modification de clefs du registre)
- Copy du répertoire Sysprep sur la machine
- Ajout éventuel de drivers
- Exécution de la commande **WHSSysprep.cmd**.
- Copie du disque dur
- Déploiement sur les machines de production
- Connexion d'un deuxième disque dur (optionnel)
- Collage du certificat d'authenticité sur les machines.
- Livraison des la machine avec le DVD et les 2 CD du pack OEM  
Windows Home Server

### Restauration :

En cas de problème chez l'utilisateur final (disque dur système défectueux, Non démarrage de Windows, Perte de mot de passe, Corruption de l'installation Windows) : L'utilisateur final connectera un écran et un clavier et redémarrera la machine à partir du DVD du produit ; il pourra alors effectuer une réinstallation totale ou partielle de Windows Home Server suivant l'état de la machine.

## Liens utiles

### **Site Microsoft Windows Home Server**

<http://www.microsoft.com/windows/products/winfamily/windowshomeserver/default.aspx>

### **Blogs**

<http://blogs.technet.com/homeserver/>

### **Demo Windows Home Server en video**

<http://blogs.technet.com/oemfrance/archive/2007/09/16/windows-home-server-arrive.aspx>

### **Blog OEM France**

<http://blogs.technet.com/oemfrance>

### **Windows Home Server SDK**

<http://msdn2.microsoft.com/en-us/library/aa496121.aspx>

### **Sites indépendants**

<http://mswhs.com/>

### **Liste des plug-ins disponibles pour Windows Home Server**

<http://mswhs.com/tag/add-ins/>

### **Webguide web site**

<http://www.asciexpress.com/webguide/>